

De steenfabriek De Bosscherwaarden



De Bosscherwaarden, werd opgericht in 1923 (kadaster vermeld 1921) door S.W.N. Arntz. Er wordt een ringoven gebouwd. Er werd gewerkt met twee Aberson veldpersen, een in het bovenveld en een in het onderveld. De stenen werden nog op de banen afgeslagen en op haag gezet voor verdere droging. In 1929 wordt het complex voorzien van droogrekken. De stenen worden voortaan op planken afgeslagen en in de rekken te drogen gezet. Al in 1935 gebruikte de fabriek een



Luchtopname ca. 1952

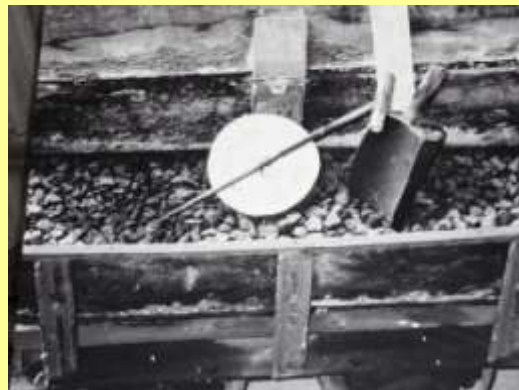
excavateur voorde ontginning van de klei in de naast de fabriek gelegen kleiputten. Een tweede excavateur werd gebruikt op de kleibult. Met de twee veldpersen werden vormbakstenen geproduceerd. De stenen welke op het benedenveld werden gedroogd werden zoveel mogelijk gebruikt voor de lopende

productie. Bij hoog water kon dit deel van de fabriek namelijk onder water komen te staan. Met de productie van het bovenveld werd de wintervoorraad opgebouwd. In het dubbele loodsje voor de ringoven werd op bescheiden schaal handvormsteen gemaakt, welke boven op de oven *werden gedroogd*.



Mogelijk uit die tijd stamt ook het indrukken van de fabrieksinitialen, de letters BW. Kleine in koper uitgeklopte letters waren in de eerste bak van een vormbak aangebracht en deze lieten als de letters in diepdruk achter in de gevormde steen

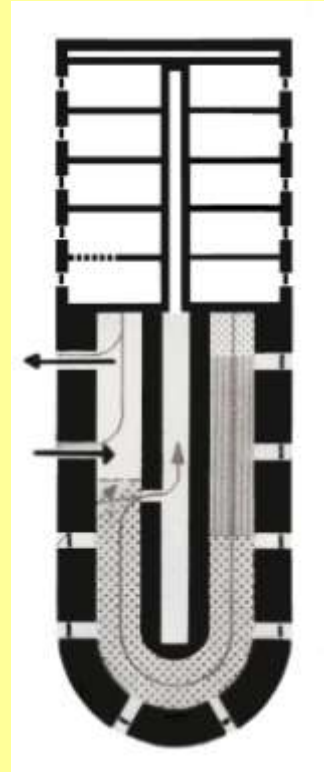
De ringoven werd met de hand op kolen gestookt, zonder gebruikmaking van stookautomaten. De kolen werden per schip aangevoerd en in een op de kade staande lostrechter gelost. Vandaar uit werden deze naar de kolenloods gereden. Daar werd de kolen in de in lorries geladen en met een lierdraad naar de stookzolder getrokken.



Gedurende de wederopbouw na de Tweede Wereldoorlog was er grote behoefte aan straatstenen. Bij een ringoven bestond slechts vijf procent van de productie uit straatsteen, terwijl bij een vlamoven dit in sommige gevallen wel 80 procent bedroeg.

Omstreeks 1948 is toen besloten een deel van de ringoven om te bouwen tot vlamoven. Hiertoe werd aan de Beusichemse kant van de oven de ronde bocht van de oven afgebroken. Deze functioneerde toch al slecht, omdat het vuur daar moeite had goed door te lopen. Dat leverde veel (te) zachte stenen op. Tevens werd aan beide zijden nog een stuk van het rechte gedeelte van het stookkanaal verwijderd. Aan weerszijden werden vijf vlamovenkamers aangebouwd met op de kop een omloopkanaal. De oven moet er toen ongeveer uit hebben gezien zoals hiernaast afgebeeld

In 1956 werkten er totaal 45 man op de fabriek. Door het hoge brandstofverbruik is het omloopkanaal buiten werking gezet en vol gestort met zand. Er is toen tussen de twee laatste kamers een vuuroverloop gemaakt. Door de aanhoudende grote problemen met de temperatuursbeheersing bij de overgang van en naar het ringovengedeelte heeft de directie toen doen besluiten de vlamovenkamers weer af te breken. De ring van het stookkanaal werd in zijn oude vorm hersteld. Het oude omloopkanaal is echter nooit afgebroken en verklaart de nu nog aanwezige rechte kop aan de westkant van de oven.



In 1964 wordt een Deutz diesellocomotief in bedrijf genomen welke was overgenomen van Oving Spoor te Hendrik Ido Ambacht.

De overblijfselen van de Deutz in het museum te Erica

De machinisten gaven hun locomotief vaak een naam, vaak de naam van hun geliefde. Zo kreeg de Deutz de naam Corrie.



Na het overlijden van Stephanus Arntz In 1967 wordt het bedrijf door de erven ingebracht in de opgerichte N.V. Steenfabriek "De Bosscherwaarden" als dochtermaatschappij van de N.V. Expl. Mij. van Waalsteenfabrieken waaronder de steenfabrieken De Lunenburgerwaard en de Roodvoet resulteren. De directie wordt gevoerd door W.J.A. Arntz. Dat zelfde jaar wordt in het naast de fabriek gelegen uitgeputte kleigat zand gewonnen. Met de opbrengsten van dit zand financierde de onderneming modernisering alsmede de bouw van een kunstmatige drooginrichting. Voor de verwarming van deze drogerij werd een stoomketel geplaatst meteen eigen metalen schoorsteen.



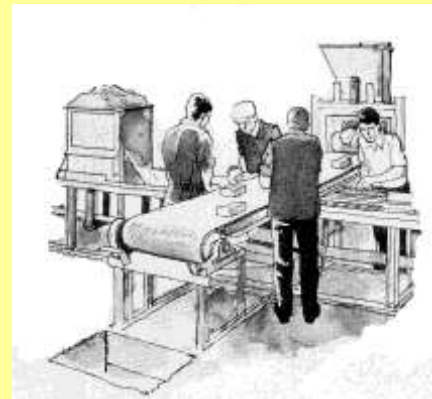
Stoom met een temperatuur van 260° C werd via buizen naar de radiatoren boven de droogkamers geleid. Koude lucht werd met behulp van ventilatoren over de radiatoren geleid en met een temperatuur van ca 120° C de droogkamer ingeblazen. Daar zorgden verticaal opgestelde, over een rails zich heen en weer bewegende ventilatoren voor een verspreiding van de warme drooglucht tussen de opgestapelde stenen. De vochtige lucht werd aan de onderzijde afgevoerd.

Principe van een kamerdroger



Luchtopname uit 1968

In 1970 wordt een handvorminstallatie naar eigen ontwerp geplaatst. Het ontwerp wordt gebouwd door machinefabriek Verheijen uit Nijmegen. Met deze installatie worden kleiballen vervaardigd welke op een transportband naar de vormtafels worden getransporteerd. Daar werpen de vormers de kleiballen in zeven-baks houten steenvormen.



De handvorminstallatie



Enige jaren later word het handvormen overgenomen door een machine. Er wordt een Hubert handvormpers geplaatst. De zogenaamde "fillerheads" bootsen de inwerpbeweging van de handvormer na.

In 1976 gaat het bezit over naar Van Hapert Beheer en wordt ingebracht in de B.V. Expl. Mij. van Waalsteenfabrieken

In 1981 komt er een tweede diesellocomotief bij, de Dima 1740, afkomstig van het zusterbedrijf De Roodvoet. Deze Diema locomotief, de Coby 3 trok de kleitrein over het slechts 50 meter lange traject. De Deutz stond inmiddels opgeslagen als reserve.



In 1991, na 68 jaar in bedrijf te zijn geweest, wordt de fabriek uiteindelijk gesloten.

Na jaren van verkommering en plannenmakerij heeft uiteindelijk het Utrechts Landschap het complex aangekocht. Zij heeft ervoor gezorgd dat dit industriële erfgoed de afgelopen 1,5 jaar een metamorfose heeft ondergaan. De monumentale ringoven, de 40 meter hoge schoorsteen en een fabriekshal zijn gerenoveerd. De stalen schoorsteen herinnert nog aan de drogerij. Tevens is er een nieuwe ontvangstruimte gebouwd, waarvan het ontwerp refereert aan de droogloodsen die hier in het verleden hebben gestaan.



De Bosscherwaarden krijgt een tweede leven als podium voor natuur en cultuur. Met deze nieuwe bestemming is de toekomst van dit Industrieel erfgoed voorlopig verzekerd.

Rob A. J. Vermeulen – Voorburg 2010