

Limburg

De eerste steen- en pannenbakkerijen in de provincie werden bedreven door de Romeinen. In de nabijheid van Tegelen, Belfeld en Swalmen zijn de restanten van



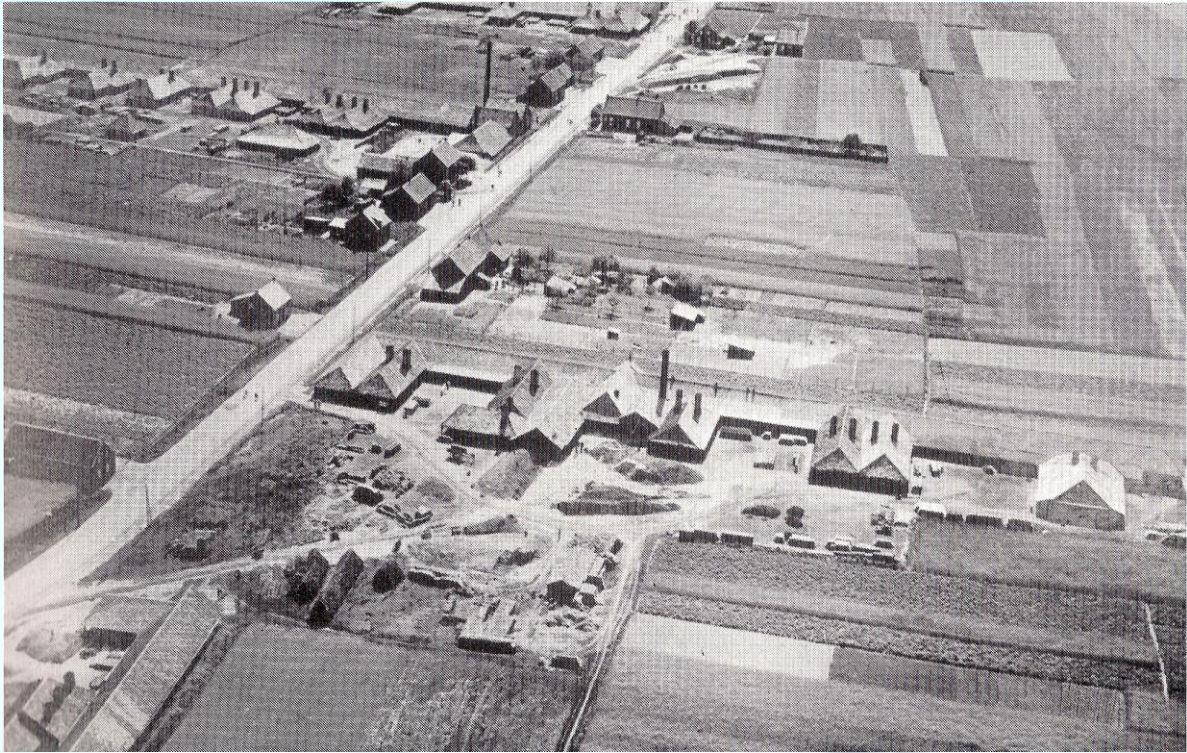
verschillende Romeinse steen- en pannenovens gevonden. Na het vertrek van de Romeinen uit onze streken verdween ook deze tak van industrie. Veel later dan in de rest van Nederland zien we deze activiteiten weer terugkeren. Rond 1800 stelde de grofkeramische industrie in Limburg nog weinig voor. Momenteel zijn slechts enkele pannenbakkerijen uit deze periode bekend. Wel bloeide de fijnkeramische nijverheid in plaatsen als Gennepe en Tegelen.

In het eerste kwart van de negentiende eeuw nam het aantal fabrieken enigszins toe tot ongeveer 30 stuks rond 1850. Maar de echte groei kwam in de tweede helft van die eeuw. Rond 1900 bedroeg het aantal fabrieken zo'n 80 stuks. In de periode 1910-1925 nam vooral het aantal kleine pannenfabrieken snel af door de voortschrijdende mechanisatie. Maar dit verlies in aantallen werd grotendeels goedgehaakt door de oprichting van diverse steenfabrieken. Pas vanaf 1970 daalde door diverse saneringen het aantal grofkeramische fabrieken zeer snel. Eind 2008 zijn nog slechts 18 actieve productieplaatsen.

Opvallend bij de locaties van de Limburgse grofkeramiek zijn twee dingen. Het eerste betrof de grote concentratie van de fabrieken in Echt en vooral in het gebied tussen Venlo en Roermond in de plaatsen Tegelen, Belfeld, Reuver en Swalmen. Het tweede was het grote aandeel van de pannen- en gresbuizenfabrieken.

De vermoedelijke oorzaak van deze verschijnselen was de beschikbaarheid in dit gebied van grote kleivoorraden op het hoogterras aan (of net over) de Duitse grens. Aangezien deze klei van zeer goede samenstelling was, was ze uitermate geschikt voor de produktie van pannen en gresbuizen. Voor de steenfabrieken was minder goede klei, zoals de Maasklei, meer dan voldoende. Op een gegeven moment kwam ongeveer 70% van de Nederlandse pannen en gresbuizen uit het Limburgse.

Voor alle duidelijkheid wordt nogmaals vermeld dat dit onderzoek alleen fabrieken betreft met een bestendige oven betrof, dus geen éénmalige veldovens.



Typerend beeld voor Limburg: veel pannenfabrieken op een kleine ruimte. Hier een luchtfoto van Swalmen uit 1929, met van onder naar boven respectievelijk Benders, Noten en Hermans



De grofkeramische industrie verschaftte aan veel mensen werk. Hier het personeel van Kluytmans, Dobbelaere & Co te Swalmen